

Ogólne procedury funkcjonowania Szkoły Sióstr Zmartwychwstanek w czasie epidemii

z uwzględnieniem specyfiki placówki oraz zaleceń wskazanych w wytycznych MEN, MZ, GIS oraz aktualnych przepisach prawa.

Organizacja zajęć w szkole od 1 września 2020 r.

1. Do szkoły może uczęszczać uczeń bez objawów chorobowych sugerujących infekcję dróg oddechowych oraz gdy domownicy nie przebywają na kwarantannie lub w izolacji w warunkach domowych. Uczniowie mogą być przyprowadzani do szkoły i z niej odbierani przez opiekunów bez objawów chorobowych sugerujących infekcję dróg oddechowych.
2. Opiekunowie odprowadzający dzieci mogą wchodzić do przestrzeni wspólnej szkoły, zachowując dystansu od kolejnego opiekuna z dzieckiem/dziećmi min. 1,5 m, dystansu od pracowników szkoły min. 1,5 m, opiekunowie mają obowiązek zakrywania ust i nosa.
3. Ogranicza się przebywanie w szkole osób z zewnątrz do niezbędnego minimum.
4. Jeżeli pracownik szkoły zaobserwuje u ucznia objawy mogące wskazywać na infekcję dróg oddechowych, w tym w szczególności gorączkę, kaszel, uczeń zostanie odizolowany w odrębnym pomieszczeniu, zapewniając mu min. 2 m odległości od innych osób, i niezwłocznie zostanie powiadomiony rodzic/opiekun o konieczności odebrania ucznia ze szkoły (rekomendowany własny środek transportu).
5. Obowiązują ogólne zasady higieny: dezynfekcja oraz częste mycie rąk (po przyjsciu do szkoły należy bezzwłocznie umyć ręce), ochrona podczas kichania i kaszlu oraz unikanie dotykania oczu, nosa i ust.
6. Uczeń posiada własne przybory i podręczniki, które w czasie zajęć mogą znajdować się na stoliku szkolnym ucznia lub w tornistrze lub we własnej szafce.
7. Uczniowie nie powinni wymieniać się przyborami szkolnymi między sobą.
8. Należy wietrzyć sale, części wspólne (korytarze) co najmniej raz na godzinę, w czasie przerwy, a w razie potrzeby także w czasie zajęć.
9. Nauczyciel w klasach I-III organizuje przerwy dla swoich uczniów w interwałach adekwatnych do potrzeb, jednak nie rzadziej niż co 45 min.
10. Zaleca się korzystanie przez uczniów z boiska szkolnego oraz pobyt na świeżym powietrzu na terenie szkoły.
11. Podczas realizacji zajęć, w tym zajęć wychowania fizycznego i sportowych, w których nie można zachować dystansu, należy ograniczyć ćwiczenia i gry kontaktowe.
12. Uczeń nie powinien zabierać ze sobą do szkoły niepotrzebnych przedmiotów.
13. Zajęcia świetlicowe odbywają się w świetlicy szkolnej, a razie potrzeby w innych salach dydaktycznych.
14. Świetlice należy wietrzyć (nie rzadziej, niż co godzinę w trakcie przebywania dzieci w świetlicy).

Organizacja żywienia w szkole

1. Ustala się przerwy śniadaniowe i obiadowe.
2. Przed wejściem umieszcza się urządzenie do dezynfekcji rąk, z którego obowiązkowo
3. korzystają wszyscy wchodzący na posiłek
4. Uczniowie w miarę możliwości zachowują właściwe odstępy między sobą.
5. Przy zmianowym wydawaniu posiłków należy czyścić blaty stołów i poręcze krzeseł po każdej grupie.
6. Dopuszcza się spożywanie posiłków przez dzieci w salach lekcyjnych z zachowaniem zasad bezpiecznego i higienicznego spożycia posiłku.
7. Wielorazowe naczynia i sztucze wyparza się.
8. Dania są podawane przez osobę do tego wyznaczoną/ obsługę stołówki.
9. Posiłki dostarczane przez firmę cateringową są przywożone w pojemnikach zbiorczych, następnie rozkładane i podawane z wykorzystaniem talerzy i sztućców będących na wyposażeniu szkoły, (naczynia i sztucze wielorazowego użytku stosowane w danej szkole są wyparzone).
10. Uczniowie w ciągach komunikacyjnych poruszają się z zakrytymi ustami i nosem.

Procedura postępowania na wypadek podejrzenia zakażenia korona wirusem

1. Pracownicy szkoły zostają poinstruowani przez dyrektora szkoły, że w przypadku wystąpienia niepokojących objawów nie powinni przychodzić do pracy. Powinni pozostać w domu i skontaktować się telefonicznie ze stacją sanitarno-epidemiologiczną, oddziałem zakaźnym, a w razie pogarszania się stanu zdrowia zadzwonić pod nr 999 albo 112 i poinformować, że mogą być zakażeni korona wirusem
2. Zaleca się śledzenie informacji Głównego Inspektora Sanitarnego (www.gis.gov.pl) oraz Ministra Zdrowia (www.gov.pl/web/koronawirus), a także obowiązujących przepisów prawa.
3. W przypadku wystąpienia u pracownika będącego na stanowisku pracy niepokojących objawów sugerujących zakażenie koronawirusem, zostaje on niezwłocznie odsunięty od pracy i odizolowany do wyznaczonego pomieszczenia.
4. Dyrektor szkoły powiadamia właściwą miejscowo stację sanitarno-epidemiologiczną. Pracownik ten ma stosować się ściśle do wydawanych instrukcji i poleceń dyrektora szkoły. Obszar, w którym poruszał się pracownik, zostaje poddany gruntownemu sprzątnięciu, zgodnie z funkcjonującymi procedurami, oraz zdezynfekowane zostają powierzchnie dotykowe (klamki, poręcze, uchwyty).
5. W przypadku wątpliwości co do sposobu postępowania dyrektor szkoły zwraca się do właściwej powiatowej stacji sanitarno-epidemiologicznej w celu konsultacji lub uzyskania porady.

**Szczegółowe procedury funkcjonowania Szkoły Podstawowej Sióstr
Zmartwychwstanek w Częstochowie w czasie epidemii od dnia 1 września 2020 r.**

wariant A (nauczanie prowadzone w trybie stacjonarnym)

Podstawy prawne

1. Ustawa z dnia 26 czerwca 1974 r. Kodeks pracy (Dz. U. z 2020 r., poz. 1320)
2. Ustawa z dnia 14 grudnia 2016 r. Prawo oświatowe (Dz. U. z 2020 r., poz. 910)
3. Ustawa z dnia 7 września 1991 r. O systemie oświaty (Dz. U. z 2020 r., poz. 1327)
4. Rozporządzenie Ministra Edukacji Narodowej z dnia 12 sierpnia 2020 r. zmieniające rozporządzenie w sprawie szczególnych rozwiązań w okresie czasowego ograniczenia funkcjonowania jednostek systemu oświaty w związku z zapobieganiem, przeciwdziałaniem i zwalczaniem COVID-19 (Dz. U z 2020, poz. 1394)
5. Rozporządzenie Ministra Edukacji Narodowej z dnia 20 marca 2020 r. w sprawie szczegółowych rozwiązań w okresie czasowego ograniczenia funkcjonowania jednostek systemu oświaty w związku z zapobieganiem, przeciwdziałaniem i zwalczaniem COVID-19 (Dz. U. z 2020, poz. 493) z późniejszymi zmianami
6. Rozporządzenie Ministra Edukacji Narodowej i Sportu z dnia 31 grudnia 2002 r. w sprawie bezpieczeństwa i higieny publicznych i niepublicznych szkółach i placówkach (Dz. U. z 2020 r., poz. 1166) z późniejszymi zmianami.
7. Rozporządzenie Ministra Edukacji Narodowej z dnia 2020 r. zmieniające rozporządzenie w sprawie organizacji kształcenia dzieci obywateli polskich czasowo przebywających za granicą.
8. Rozporządzenie Ministra Edukacji Narodowej z dnia 2020 r. zmieniające rozporządzenie w sprawie rodzajów innych form wychowania przedszkolnego, warunków tworzenia i organizowania tych form oraz sposobu ich działania
9. Rozporządzenie Ministra Edukacji Narodowej z dnia 2020 r. zmieniające rozporządzenie w sprawie bezpieczeństwa i higieny w publicznych i niepublicznych szkołach i placówkach
10. Rozporządzenie Ministra Edukacji Narodowej z dnia 2020 r. w sprawie czasowego ograniczenia funkcjonowania jednostek systemu oświaty w związku z zapobieganiem, przeciwdziałaniem i zwalczaniem COVID-19
11. Decyzja Śląskiego Państwowego Wojewódzkiego Inspektora Sanitarnego z dnia 15.05.2020 r. – tylko dla szkół z oddziałami przedszkolnymi
12. Decyzja Śląskiego Państwowego Wojewódzkiego Inspektora Sanitarnego z dnia 17.06.2020 r.

§ 1

Postanowienia ogólne

1. Celem procedury jest określenie zasad funkcjonowania szkoły w czasie epidemii oraz zminimalizowanie ryzyka wystąpienia zakażenia wirusem SARS-CoV-2, wywołującym chorobę COVID-19, wśród uczniów, ich rodziców oraz pracowników Szkoły Podstawowej Sióstr Zmartwychwstanek w Częstochowie podczas prowadzonych w niej zajęć wychowawczych, opiekuńczych, dydaktycznych.
2. Zgodnie z wytycznymi MEN dyrektor szkoły zapewnia organizację pracy szkoły w trzech wariantach:
 - ✓ tradycyjna forma kształcenia (A),
 - ✓ mieszana forma kształcenia- hybrydowa (B),
 - ✓ zdalne kształcenie (C).
3. Wariant A – tradycyjna forma kształcenia. W szkole funkcjonuje tradycyjne kształcenie. Obowiązują wytyczne GIS, MZ i MEN dla szkół i placówek oświatowych. W przypadku wystąpienia zagrożenia epidemiologicznego dyrektor szkoły, po uzyskaniu pozytywnej opinii Państwowego Powiatowego Inspektora Sanitarnego i za zgodą organu prowadzącego, będzie mógł częściowo lub w całości zawiesić stacjonarną pracę szkoły. Wówczas dopuszczalne będą dwa warianty kształcenia: B i C.
4. Wariant B – mieszana forma kształcenia (hybrydowa). Dyrektor będzie mógł zawiesić zajęcia oddziału, etapu edukacyjnego lub całej placówki, w zakresie wszystkich lub poszczególnych zajęć i prowadzić kształcenie na odległość (zdalne). Będzie to zależało od sytuacji epidemicznej w mieście Częstochowa lub w samej szkole. Decyzję podejmie dyrektor po uzyskaniu zgody organu prowadzącego i otrzymaniu pozytywnej opinii Państwowego Powiatowego Inspektora Sanitarnego. Opinie te, będzie można – z uwagi na konieczność podejmowania szybkiej decyzji – uzyskać pisemnie, ustnie, za pomocą maila, telefonu.
5. Wariant C – kształcenie zdalne. Dyrektor szkoły podejmuje decyzję o zawieszeniu zajęć stacjonarnych na określony czas i wprowadzeniu w całej szkole kształcenia na odległość (edukacji zdalnej). Konieczna będzie w tym przypadku zgoda organu prowadzącego i pozytywna opinia Państwowego Powiatowego Inspektora Sanitarnego.
6. Od 1 września 2020 r. kształcenie w Szkole Podstawowej Sióstr Zmartwychwstanek w Częstochowie prowadzone jest w formie tradycyjnej – wariant A.
7. Postanowienia zawarte w niniejszej procedurze mogą być na bieżąco uzupełniane i korygowane w miarę potrzeb i konieczności zastosowania innych rozwiązań nieujętych w niniejszym dokumencie oraz mogą być zmieniane przez dyrektora szkoły na podstawie aktów prawnych i wytycznych MEN, MZ i GIS opublikowanych po dacie stworzenia niniejszej procedury.
8. Procedura wchodzi w życie od 1 września 2020 r.

§ 2

Organizacja zajęć w szkole (ogólne zasady higieny i postępowania)

1. Zarządzeniem dyrektora szkoły nauczyciele zostaną zapoznani z zasadami zachowania bezpieczeństwa – Procedury funkcjonowania Szkoły Podstawowej Sióstr Zmartwychwstanek w Częstochowie w czasie epidemii od dnia 1 września 2020 r.
 - wariant A – nauczanie prowadzone w trybie stacjonarnym oraz procedury funkcjonowania szkoły w czasie epidemii
 - wariant B – nauczanie hybrydowe (forma mieszana)
 - wariant C – nauczanie zdalne
2. Pracownicy administracji i obsługi zostaną zapoznani przez dyrektora szkoły przed rozpoczęciem roku szkolnego z zasadami zachowania bezpieczeństwa.
3. Uczniowie zostaną przeszkoleni przez wychowawców oddziałów z zasad zachowania bezpieczeństwa podczas pierwszych zajęć. Zasady te będą na bieżąco przypominane uczniom przez nauczycieli uczących w danym oddziale oraz pełniących dyżury podczas przerw.
4. Rodzice zapoznają się z zasadami bezpieczeństwa poprzez przeczytanie niniejszego dokumentu. Dokument dostępny będzie na szkolnej stronie internetowej.
5. Szkoła posiada wypracowane sposoby szybkiej i skutecznej komunikacji z rodzicami/prawnymi opiekunami ucznia. Rekomendowany jest kontakt z wykorzystaniem technik komunikacji na odległość, w tym wykorzystanie telefonu, dziennika elektronicznego, poczty elektronicznej, komunikatorów internetowych.
6. Obowiązują ogólne zasady higieny: częste mycie rąk (po przyjściu do szkoły należy bezzwłocznie umyć ręce), ochrona podczas kichania i kaszlu oraz nieustające przypominanie uczniom o unikaniu dotykania oczu, nosa i ust.
7. Uczniowie i pracownicy szkoły regularnie myją ręce wodą z mydłem, szczególnie po przyjściu do szkoły, przed jedzeniem, po powrocie ze świeżego powietrza i po skorzystaniu z toalety. Uczniom o tym obowiązku przypominają będą nauczyciele.
8. Dezynfekcja/ mycie rąk odbywa się przy: wejściu i wyjściu ze szkoły, wejściu i wyjściu z sali komputerowej, wejściu i wyjściu z bloku sportowego, wejściu i wyjściu z jadalni.
9. Przedmioty i sprzęty znajdujące się w salach lekcyjnych, których nie można skutecznie umyć, uprać lub dezynfekować, są z tych sal usunięte.
10. Przedmioty i sprzęty znajdujące się w salach lekcyjnych, których nie można skutecznie umyć, uprać lub dezynfekować, są z tych sal usunięte.
11. Przedmioty i sprzęty znajdujące się w salach lekcyjnych, których nie można skutecznie umyć, uprać lub dezynfekować, są z tych sal usunięte.
12. Dyrektor prowadzi monitoring codziennych prac porządkowych, ze szczególnym uwzględnieniem utrzymywania w czystości sal, w których prowadzone są lekcje i zajęcia pozalekcyjne, pomieszczeń sanitarno- higienicznych, ciągów komunikacyjnych, dezynfekcji powierzchni dotykowych – poręczy, klamek i powierzchni płaskich, w tym

blatów w salach i w pomieszczeniach spożywania posiłków, klawiatur, włączników. Monitorowaniem objęte są również: przestrzeganie zaleceń producenta znajdujących się na opakowaniu środka do dezynfekcji, przestrzeganie czasu niezbędnego do wywietrzenia dezynfekowanych pomieszczeń i przedmiotów, tak aby uczniowie nie byli narażeni na wdychanie oparów środków służących do dezynfekcji.

13. Klawiatury, myszki i inne elementy sprzętu komputerowego wykorzystywane podczas zajęć są dezynfekowane po użyciu przez uczniów danego oddziału.
14. W sali gimnastycznej używany sprzęt sportowy oraz podłoga są myte detergentem i dezynfekowane po każdym dniu zajęć, a w miarę możliwości po każdych zajęciach.
15. W pomieszczeniach sanitarnohigienicznych wywieszane są plakaty z zasadami prawidłowego mycia rąk, a przy dozownikach z płynem do dezynfekcji rąk – instrukcje dezynfekcji.
16. Należy na bieżąco utrzymywać czystość urządzeń sanitarno-higienicznych, w tym ich dezynfekcja lub czyszczenie z użyciem detergentu.
17. Sale lekcyjne oraz części wspólne (korytarze) wietrzone są co najmniej raz na godzinę, w czasie przerwy, a w razie potrzeby także w czasie zajęć.
18. Uczniowie korzystają z własnych przyborów i podręczników, które w czasie zajęć mogą znajdować się na stoliku szkolnym ucznia, w tornistrze lub we własnej szafce w sali lekcyjnej.
19. Uczniowie nie powinni wymieniać się przyborami szkolnymi między sobą.
20. Uczniowie nie powinni zabierać ze sobą do szkoły niepotrzebnych przedmiotów np. maskotek, zabawek.
21. Oddziały korzystają w szatni z wyznaczonych boksów.
22. Kontakty personelu kuchennego i pracowników administracji i obsługi z uczniami i nauczycielami zostaną ograniczone do niezbędnego minimum.
23. Szkoła wyposażona jest w termometr bezdotykowy, który dezynfekowany jest po użyciu w danej grupie lub każdorazowo po użyciu wobec osoby wykazującej objawy chorobowe.
24. Organizacja pracy i jej koordynacja podporządkowana będzie konieczności zachowania dystansu między osobami przebywającymi na terenie szkoły, szczególnie w miejscach wspólnych i ograniczy gromadzenie się uczniów na terenie szkoły.
25. Realizację powyższego zadania zapewnią:
 - a) różne godziny kończenia lekcji przez uczniów poszczególnych oddziałów,
 - b) różne godziny odbywania przerw przez uczniów klas I – III, zgodne z ustalonym harmonogramem,
 - c) odbywanie lekcji w salach przypisanych dla danego oddziału,

- d) nadzór nauczycieli i innych pracowników szkoły nad uczniami, który ma zapewnić w miarę możliwości zachowanie między nimi dystansu społecznego, regularne mycie i dezynfekowanie rąk, przypominanie o niedotykaniu twarzy.

§ 3

Zasady dotyczące przyrowadzania i odbioru dzieci

1. Do szkoły może uczęszczać uczeń bez objawów chorobowych sugerujących infekcję dróg oddechowych oraz gdy domownicy nie przebywają na kwarantannie lub w izolacji w warunkach domowych.
2. Uczniowie mogą być przyrowadzani do szkoły i z niej odbierani przez opiekunów bez objawów chorobowych sugerujących infekcję dróg oddechowych. W drodze do i ze szkoły opiekunowie z dziećmi oraz uczniowie przestrzegają aktualnych przepisów prawa dotyczących zachowania w przestrzeni publicznej.
3. Przy wejściach do budynku szkoły umieszczone są informacje o obowiązku dezynfekowania rąk, instrukcje użycia środka dezynfekującego, inne informacje dotyczące zagrożenia COVID-19, numery telefonów do powiatowej stacji sanitarno-epidemiologicznej, oddziału zakaźnego szpitala i służb medycznych.
4. Wszyscy wchodzący do budynku szkoły muszą dezynfekować ręce.
5. Opiekunowie odprowadzający dzieci z oddziałów I-III mogą wchodzić do przestrzeni wspólnej szkoły- szatni. Bardzo sprawnie wykonują zadania i z niej wychodzą.
6. Ze względu na zagrożenie epidemiczne dzieci powinny być przekazane/odbierane w maksymalnie krótkim czasie i bez zbędnego przebywania w pomieszczeniach wspólnych budynku szkoły.
 7. Ze względu na konieczność ograniczenia grupowania się uczniów dyrektor wyznacza poszczególnym oddziałom następujące klatki schodowe:
 - a) oddziały 1-3 klatka schodowa w najstarszej części szkoły oraz łazienki na poszczególnych piętrach w części szkoły wyznaczonej dla klas 1-3.
8. Uczniowie nie spędzają czasu w szatni. Po zakończonych zajęciach przebierają się i opuszczają szkołę.
 9. Przebywanie na terenie szkoły osób z zewnątrz będzie ograniczone do niezbędnego minimum. Osoby te obowiązują stosowanie środków ochronnych: osłona ust i nosa, rękawiczki jednorazowe lub dezynfekcja rąk.
10. Do szkoły wejść mogą tylko osoby bez objawów chorobowych sugerujących infekcję dróg oddechowych.
11. Na terenie placówki nie mogą przebywać osoby nieupoważnieni.

§ 4

Sposób organizowania zajęć lekcyjnych i pozalekcyjnych

1. Lekcje i zajęcia pozalekcyjne odbywają się w poszczególnych oddziałach zgodnie z planem.
2. Uczniowie poszczególnych oddziałów odbywają kolejne lekcje w jednym pomieszczeniu - swoich, wyznaczonych salach. Uczniowie przechodzą jedynie na zajęcia wychowania fizycznego, do pracowni informatycznej i na lekcje języków obcych oraz jadalni i biblioteki.
3. Ze względu na zagrożenie epidemiologiczne uczniowie poszczególnych oddziałów spędzają przerwy w wyznaczonych strefach pod opieką dyżurujących nauczycieli.
4. Dyrektor szkoły wyznacza następujące sale lekcyjne i strefy spędzania przerw przez uczniów poszczególnych oddziałów.
5. Wychowawcy oddziałów przekazują uczniom 2 września 2020 r. informacje o wyznaczonych salach lekcyjnych, strefach spędzania przerw, zasadach korzystania z biblioteki, jadalni i świetlicy szkolnej.
6. Nauczyciele sprawujący dyżury dbają o to, aby uczniowie nie przemieszczali się bez potrzeby poza wyznaczone strefy przebywania podczas przerw.
7. Zajęcia pozalekcyjne odbywają się w salach wyznaczonych do ich przeprowadzania, zgodnie z ustalonym planem.
8. Na terenie szkoły, w ciągach komunikacyjnych uczniowie i nauczyciele mają obowiązek zasłaniania ust i nosa.
9. Nauczyciel w klasach 1-3 organizuje przerwy dla swoich uczniów w interwałach adekwatnych do potrzeb, jednak nie rzadziej niż co 45 min (zgodnie z harmonogramem).
10. Uczniowie w miarę możliwości korzystać będą z boisk szkolnych oraz przebywać na świeżym powietrzu na terenie szkoły (patio).
12. Podczas realizacji zajęć, w tym zajęć wychowania fizycznego i sportowych, w których nie można zachować dystansu, ograniczone do absolutnego minimum będą ćwiczenia i gry kontaktowe.
13. Zastępstwa odbywają się w salach lekcyjnych danych oddziałów.

§ 5

Zasady korzystania ze świetlicy szkolnej

1. Do świetlicy szkolnej może uczęszczać uczeń bez objawów chorobowych sugerujących infekcję dróg oddechowych oraz gdy domownicy nie przebywają na kwarantannie lub w izolacji w warunkach domowych.
2. Każdy uczeń obowiązkowo myje ręce przed wejściem do świetlicy szkolnej oraz po powrocie z toalety za pomocą środka dezynfekującego lub wody i mydła.
3. Środki do dezynfekcji rąk zostaną rozmieszczone w świetlicy w sposób umożliwiający łatwy dostęp dla wychowanków pod nadzorem opiekuna.
4. Świetlica szkolna wietrzona jest nie rzadziej niż co godzinę .
5. Uczniowie wchodzący i przebywający w świetlicy szkolnej zobowiązani są do zachowania bezpiecznego dystansu społecznego.
6. Obowiązuje całkowity zakaz przynoszenia do świetlicy szkolnej zabawek i niepotrzebnych przedmiotów.
7. Uczeń posiada własne przybory szkolne i podręczniki, które w czasie zajęć mogą znajdować się na stoliku w świetlicy szkolnej lub w tornistrze.
10. W świetlicy uczniowie nie powinni wymieniać się przyborami szkolnymi między sobą.
11. Zajęcia świetlicowe odbywają się w pomieszczeniach świetlicy szkolnej, a w razie potrzeby w innych salach dydaktycznych w celu umożliwienia przestrzegania wymogu dotyczącego dystansu przestrzennego.
12. Zastępstwa realizowane przez nauczycieli- wychowawców świetlicy odbywają się w salach lekcyjnych danych oddziałów.
13. W świetlicy obowiązuje zakaz używania telefonów komórkowych i innych dotykowych urządzeń multimedialnych.
14. Podczas realizacji zajęć, w których nie można zachować dystansu, należy ograniczyć ćwiczenia i gry kontaktowe.

§ 6

Zasady korzystania z biblioteki szkolnej

(Aneks do Regulaminu Biblioteki Szkolnej)

1. W bibliotece szkolnej może przebywać uczeń bez objawów chorobowych sugerujących infekcję dróg oddechowych oraz gdy domownicy nie przebywają na kwarantannie lub w izolacji w warunkach domowych.
2. Przed wejściem do biblioteki, w widocznym miejscu umieszczona jest informacja o maksymalnej liczbie uczniów, mogących jednocześnie przebywać w bibliotece (ograniczenie liczby użytkowników spowodowane jest koniecznością przestrzegania wymogu dotyczącego dystansu przestrzennego).
3. Zgodnie z obowiązującymi zasadami uczniowie zachowują dystans społeczny na bezpieczną odległość.
4. Wszystkie materiały biblioteczne, również czasopisma podlegają dwudniowej kwarantannie.
5. Przyjęte książki zostają odłożone na wydzielone półki. Odizolowane egzemplarze są oznaczone datą zwrotu i wyłączone z wypożyczenia do czasu zakończenia kwarantanny; po tym okresie włącza się je ponownie do użytkowania (dostęp do tego miejsca mają tylko uprawnione osoby – pracownicy biblioteki).
6. Pomieszczenia biblioteczne są systematycznie wietrzone, nie rzadziej niż co 45 minut.
7. Powierzchnie wspólne, z którymi stykają się użytkownicy, np. klamki drzwi wejściowe, poręcze, blaty, oparcia krzeseł będą regularnie czyszczone i dezynfekowane.

§ 7

Zasady dotyczące organizacji żywienia w szkole

(Aneks do Regulaminu Stołówki Szkolnej)

1. Zasady dotyczą pomieszczeń wykorzystywanych do przygotowywania, wydawania ciepłych posiłków, posługiwania się sprzętem i urządzeniami kuchennymi (stołówki, kuchni i innych pomieszczeń przeznaczonych do wskazanych celów).
2. Oprócz warunków higienicznych wymaganych przepisami prawa odnoszącymi się do funkcjonowania żywienia zbiorowego, dodatkowo wprowadzone zostały zasady szczególnej ostrożności dotyczące zabezpieczenia pracowników. W miarę możliwości między stanowiskami pracy zachowana jest odpowiednia odległość wynosząca min. 1,5 m. Dodatkowo personel wyposażony jest w środki ochrony osobistej i zobowiązany do ich używania.
3. Stałemu monitoringowi dyrektora podlega utrzymanie wysokiej higieny stanowisk pracy, sprzętu kuchennego, naczyń stołowych oraz sztućców, a także higieny osobistej personelu.

4. Korzystanie z posiłków odbywa się w miejscu do tego przeznaczonym (stołówce szkolnej) zapewniającym prawidłowe warunki sanitarno-higieniczne, zgodnie z zaleceniami w czasie epidemii.
5. Posiłki wydawane są zmianowo. Uczniowie każdego oddziału zostaną poinformowani przez wychowawcę, na której przerwie spożywają śniadanie lub obiad.
6. Blaty stołów i poręcze krzeseł są czyszczone i dezynfekowane po każdej grupie uczniów.
7. Uczniowie po wejściu do jadalni przebywają w z zasłoniętymi ustami i nosem. Maseczki zdejmują siedząc przy stoliku, przed spożyciem pokarmu. Po zjedzeniu śniadania/ obiadu, zakrywają usta i nos i odnoszą talerze i sztućce w wyznaczone miejsce.
8. Wielorazowe naczynia i sztućce są wyparzone.
9. Ze stołówki szkolnej usunięte są wszelkie dodatki (np. cukier, serwetki).

§ 8

Postępowanie w przypadku zaobserwowania u ucznia lub pracownika szkoły objawów chorobowych (zasady korzystania z gabinetu profilaktyki zdrowotnej)

1. Do szkoły mogą przychodzić jedynie osoby bez objawów chorobowych sugerujących infekcję dróg oddechowych oraz gdy ich domownicy nie przebywają na kwarantannie lub w izolacji w warunkach domowych.
2. Pracownicy szkoły zostali poinstruowani, że w przypadku wystąpienia niepokojących objawów choroby zakaźnej powinni pozostać w domu i skontaktować się telefonicznie z lekarzem podstawowej opieki zdrowotnej, aby uzyskać teleporadę medyczną, a w razie pogarszania się stanu zdrowia zadzwonić pod nr 999 lub 112 i poinformować, że mogą być zakażeni koronawirusem.
3. W miarę możliwości podczas organizowania pracy pracownikom powyżej 60. roku życia lub z istotnymi problemami zdrowotnymi, które zaliczają osobę do grupy tzw. podwyższonego ryzyka, zastosowane są rozwiązania minimalizujące ryzyko zakażenia .
4. Jeżeli pracownik szkoły zaobserwuje u ucznia objawy mogące wskazywać na infekcję dróg oddechowych, w tym w szczególności gorączkę, kaszel, uczeń zostanie odizolowany w odrębnym pomieszczeniu zapewniającym minimum 2 metry odległości od innych osób.
5. Rodzice/opiekunowie prawni ucznia zostaną niezwłocznie telefonicznie poinformowani o konieczności odebrania ucznia ze szkoły.
6. Po każdym użyciu pomieszczenia przez dziecko lub pracownika szkoły, u którego podejrzewano wystąpienie objawów choroby COVID-19, pomieszczenie zostanie zdezynfekowane przez personel sprząający przy zastosowaniu wszelkich środków ochrony osobistej.

7. W przypadku odbioru przez rodziców lub opiekunów prawnych odizolowanego uprzednio dziecka należy upewnić się, że nie będzie miało ono kontaktu z innymi dziećmi, pracownikami szkoły lub osobami trzecimi znajdującymi się na terenie szkoły.
8. Pracownik podejrzewający u siebie wystąpienie objawów choroby COVID-19 powinien niezwłocznie udać się do izolatki, informując jednocześnie o tym dyrektora szkoły. Jeżeli objawy chorobowe wystąpiły u nauczyciela, przed udaniem się do izolatki, powinien zadbać o zapewnienie niezbędnej opieki uczniom.
9. O wystąpieniu objawów chorobowych powiadomiona zostanie właściwa stacja sanitarno-epidemiologiczną, w celu ustalenia dalszego postępowania.
10. W przypadku wystąpienia u pracownika będącego na stanowisku pracy niepokojących objawów infekcji dróg oddechowych powinien on skontaktować się telefonicznie z lekarzem podstawowej opieki zdrowotnej, aby uzyskać teleporadę medyczną.
11. Obszar, w którym poruszał się i przebywał pracownik z infekcją dróg oddechowych, bezzwłocznie poddany zostanie gruntownemu sprzątnięciu, zgodnie z funkcjonującymi w podmiocie procedurami oraz zdezynfekowane zostaną powierzchnie dotykowe (klamki, poręcze, uchwyty itp.).
12. W szkole zostaną zastosowane indywidualne zalecenia wydane przez organy Państwowej Inspekcji Sanitarnej. W przypadku potwierdzonego zakażenia SARS-CoV-2 na terenie szkoły stosowane będą zalecenia państwowego powiatowego inspektora sanitarnego, w tym ustalona będzie lista osób przebywających w tym samym czasie w częściach budynku szkoły, w których przebywała osoba podejrzana o zakażenie i zastosowane zostaną zalecenia Głównego Inspektora Sanitarnego dostępne na stronie <https://www.gov.pl/web/koronawirus/> oraz <https://gis.gov.pl/> odnoszące się do osób, które miały kontakt z zakażonym.
13. W przypadku wszelkich wątpliwości dyrektor szkoły będzie się zwracał do właściwej powiatowej stacji sanitarno-epidemiologicznej, aby odbyć konsultację lub uzyskać poradę.

§ 9

Kontakt z osobami trzecimi

1. Bezpośredni kontakt z osobami trzecimi należy ograniczyć do niezbędnego minimum.
2. W przypadku konieczności bezpośredniego kontaktu z osobą trzecią, pracownik szkoły powinien zachować odległość od tej osoby co najmniej 2 m, a także zobowiązany jest do stosowania rękawiczek oraz maseczki ochronnej lub przyłbicy.
3. Po każdym kontakcie z osobami trzecimi należy dezynfekować ręce. W przypadku stosowania rękawiczek powinny być one często zmieniane. Należy unikać dotykania twarzy i oczu w trakcie noszenia rękawiczek.

§ 10

Zalecenia obowiązujące w przypadku ustanowienia strefy czerwonej lub żółtej

1. W przypadku objęcia szkoły strefą czerwoną lub żółtą w organizacji pracy szkoły dodatkowo wprowadzone mogą zostać następujące regulacje:
 - a) ustalone zostaną różne godziny przychodzenia uczniów z poszczególnych oddziałów do szkoły (np. co 5 - 10 minut);
 - b) ograniczone zostanie do minimum przychodzenie i przebywanie w budynku szkoły osób trzecich,
 - e) może zostać wprowadzony obowiązek zachowania dystansu między pracownikami szkoły w przestrzeniach wspólnych szkoły ,
 - f) może zostać ustalona grupa dzieci uprawnionych do korzystania z zajęć świetlicowych. Pierwszeństwo przyjęcia do świetlicy mogą mieć dzieci pracowników systemu ochrony zdrowia, służb mundurowych, pracowników handlu i przedsiębiorstw produkcyjnych realizujących zadania związane z zapobieganiem, przeciwdziałaniem i zwalczaniem COVID-19 w strefie czerwonej i żółtej;
 - g) w przypadku wystąpienia niepokojących objawów chorobowych u ucznia lub pracownika obowiązkowo zostanie dokonany pomiar temperatury ciała;
 - h) jeżeli pomiar termometrem bezdotykowym wyniesie 37,5° C lub wyżej, rodzice zostaną powiadomieni telefonicznie o tym fakcie i ustalony zostanie sposób odebrania dziecka ze szkoły. Pracownik szkoły przypomni rodzicowi o obowiązku skorzystania z teleporady medycznej;
 - j) wprowadzony zostanie zakaz organizowania wyjść grupowych i wycieczek szkolnych;
 - k) zajęcia wychowania fizycznego w miarę możliwości organizowane będą na świeżym powietrzu, w otwartej przestrzeni terenu szkoły;
 - l) w przypadku uczniów ze zmniejszoną odpornością na choroby ich rodzice zostaną poinformowani o możliwości pozostania uczniów w domu (zgodnie ze wskazaniem lekarskim)

**Szczegółowe procedury funkcjonowania Szkoły Podstawowej Sióstr
Zmartwychwstanek w Częstochowie w czasie epidemii od dnia 1 września 2020 r.**

wariant B (nauczanie hybrydowe – forma mieszana)

wariant C (nauczanie zdalne)

Podstawy prawne

- 1 Ustawa z dnia 26 czerwca 1974 r. Kodeks pracy (Dz. U. z 2020 r., poz. 1320)
- 2 Ustawa z dnia 14 grudnia 2016 r. Prawo oświatowe (Dz. U. z 2020 r., poz. 910)
- 3 Ustawa z dnia 7 września 1991 r. O systemie oświaty (Dz. U. z 2020 r., poz. 1327)
- 4 Rozporządzenie Ministra Edukacji Narodowej z dnia 12 sierpnia 2020 r. zmieniające rozporządzenie w sprawie szczególnych rozwiązań w okresie czasowego ograniczenia funkcjonowania jednostek systemu oświaty w związku z zapobieganiem, przeciwdziałaniem i zwalczaniem COVID-19 (Dz. U z 2020, poz. 1394)
- 5 Rozporządzenie Ministra Edukacji Narodowej z dnia 20 marca 2020 r. w sprawie szczegółowych rozwiązań w okresie czasowego ograniczenia funkcjonowania jednostek systemu oświaty w związku z zapobieganiem, przeciwdziałaniem i zwalczaniem COVID-19 (Dz. U. z 2020, poz. 493) z późniejszymi zmianami
6. Rozporządzenie Ministra Edukacji Narodowej i Sportu z dnia 31 grudnia 2002 r. w sprawie bezpieczeństwa i higieny w publicznych i niepublicznych szkołach i placówkach (Dz. U. z 2020 r., poz. 1166) z późniejszymi zmianami
13. Decyzja Śląskiego Państwowego Wojewódzkiego Inspektora Sanitarnego z dnia 15.05.2020 r. – tylko dla szkół z oddziałami przedszkolnymi
8. Decyzja Śląskiego Państwowego Wojewódzkiego Inspektora Sanitarnego z dnia 17.06.2020r.

§ 1

Postanowienia ogólne

1. Celem procedury jest określenie zasad funkcjonowania szkoły w czasie epidemii oraz zminimalizowanie ryzyka wystąpienia zakażenia wirusem SARS-CoV-2, wywołującym chorobę COVID-19, wśród uczniów, ich rodziców oraz pracowników szkoły podczas prowadzonych w niej zajęć wychowawczych, opiekuńczych, dydaktycznych. Procedura obowiązuje od dnia wprowadzenia organizacji szkoły w wariantach B lub C do odwołania.
2. Zgodnie z wytycznymi MEN dyrektor szkoły zapewnia organizację pracy szkoły w trzech wariantach: A, B lub C.
3. Wariant A – tradycyjna forma kształcenia. W szkole funkcjonuje tradycyjne kształcenie. Obowiązują wytyczne GIS, MZ i MEN dla szkół i placówek oświatowych. W przypadku wystąpienia zagrożenia epidemiologicznego dyrektor szkoły, po uzyskaniu pozytywnej opinii Państwowego Powiatowego Inspektora Sanitarnego i za zgodą organu prowadzącego, będzie mógł częściowo lub w całości zawiesić stacjonarną pracę szkół placówek. Wówczas dopuszczalne będą dwa warianty kształcenia: B i C.
4. Wariant B – mieszana forma kształcenia (hybrydowa). Dyrektor będzie mógł zawiesić zajęcia grupy, grupy wychowawczej, oddziału, klasy, etapu edukacyjnego lub całej szkoły lub placówki, w zakresie wszystkich lub poszczególnych zajęć i prowadzić kształcenie na odległość (zdalne). Będzie to zależało od sytuacji epidemicznej w mieście Częstochowa lub w samej szkole. Decyzję podejmie dyrektor po uzyskaniu zgody organu prowadzącego i otrzymaniu pozytywnej opinii Państwowego Powiatowego Inspektora Sanitarnego. Opinie te, będzie można – z uwagi na konieczność podejmowania szybkiej decyzji – uzyskać pisemnie, ustnie, za pomocą maila, telefonu.
5. Wariant C – kształcenie zdalne. Dyrektor szkoły podejmuje decyzję o zawieszeniu zajęć stacjonarnych na określony czas i wprowadzeniu w całej szkole kształcenia na odległość (edukacji zdalnej). Konieczna będzie w tym przypadku zgoda organu prowadzącego pozytywna opinia Państwowego Powiatowego Inspektora Sanitarnego. Minister Edukacji Narodowej nadal zachowuje uprawnienie do ograniczenia zajęć w szkołach na terenie kraju.
6. Od dnia 1 września 2020 r. kształcenie w szkole prowadzone jest w formie tradycyjnej – wariant A.
7. Przejście do nauczania w wariantach B lub C nastąpi po decyzji dyrektora szkoły poprzedzonej działaniami określonymi w Rozporządzeniu Ministra Edukacji Narodowej dnia 12 sierpnia 2020 r. zmieniającego rozporządzenie w sprawie szczególnych rozwiązań w okresie czasowego ograniczenia funkcjonowania jednostek systemu oświaty w związku z zapobieganiem, przeciwdziałaniem i zwalczaniem COVID-19 (Dz. U z 2020, poz. 1394).
8. W wariantach B oddziały lub grupy uczniów realizować będą nauczanie zdalne, pozostali uczniowie uczyć się będą w trybie stacjonarnym. Wspomniane grupy lub oddziały uczniów zostaną wyznaczone w odrębnym harmonogramie, w sytuacji gdy zaistnieje taka konieczność.
9. W wariantach C wszyscy uczniowie zostaną objęci nauczaniem zdalnym.

10. Dyrektor szkoły ustala organizację pracy w taki sposób, aby ograniczyć niebezpieczeństwo zarażenia się wirusem – w porozumieniu ze służbami sanitarno - epidemiologicznymi.

11. Na terenie szkoły bezwzględnie obowiązują zalecenia służb sanitarno– epidemiologicznych.

12. Postanowienia zawarte w niniejszej procedurze mogą być na bieżąco uzupełniane i korygowane w miarę potrzeb i konieczności zastosowania innych rozwiązań nieuwjętych w niniejszym dokumencie oraz mogą być zmieniane przez dyrektora szkoły na podstawie aktów prawnych i wytycznych MEN, MZ i GIS opublikowanych po dacie stworzenia niniejszej procedury.

§ 2

Informacja o sposobie i trybie realizacji zadań szkoły w okresie czasowego ograniczenia jej funkcjonowania

1. Nauczyciele pracują zgodnie z tygodniowym planem zajęć, prowadząc lekcje online, przygotowując i przysyłając materiały dla uczniów, a w ramach 40 godzinnego tygodnia pracy wykonują dodatkowe zadania (np. przygotowanie do lekcji, sprawdzanie prac uczniów, prowadzenie projektów edukacyjnych, samokształcenie, kontakt z uczniami i rodzicami, konsultacje i udzielanie informacji zwrotnej).
2. W przypadku wprowadzenia w życie wariantu B zostanie opracowany harmonogram grup uczniów lub oddziałów realizujących nauczanie zdalne i stacjonarne. Działania te uzależnione będą od decyzji służb sanitarno – epidemiologicznych.
3. W przypadku wprowadzenia w życie wariantu C nauczanie zdalne obowiązuje na wszystkich przedmiotach i wszystkich nauczycieli, którzy zobowiązani są do realizowania na bieżąco podstawy programowej.
4. Wszyscy nauczyciele zobowiązani są do dostosowania realizowanych programów nauczania i rozkładów materiałów do specyfiki nauczania zdalnego.
5. Praca w trybie zdalnym lub hybrydowym będzie prowadzona na platformie Teams.
6. Nauczyciele współorganizujący zobowiązani są do skontaktowania się ze swymi podopiecznymi i ich rodzicami (dziennik elektroniczny, poczta elektroniczna, telefon) w celu przekazania dla dzieci wskazówek do pracy, zestawów ćwiczeń itp. Na bieżąco towarzyszą uczniowi i jego rodzicom w nauczaniu na odległość, wspierają ucznia.
7. Nauczyciele wychowania fizycznego zobowiązani są do opracowania zestawu bezpiecznych ćwiczeń fizycznych dla uczniów, możliwych do wykonania w warunkach domowych; zasad bezpieczeństwa w związku z zagrożeniem koronawirusem. Ćwiczenia powinny wspierać higienę pracy umysłowej uczniów i stanowić element kształcenia naprzemiennego (z użyciem ekranu komputera i bez jego użycia). Materiały te nauczyciele wychowania fizycznego przysyłają do uczniów zgodnie z zasadami nauczania na odległość. Można dla uczniów wskazać ciekawą stronę internetową, obejrzenie filmu, meczu itp.

8. Nauczyciele bibliotekarze zobowiązani są do przekazania wychowawcom oddziałów informacji o ciekawych lekturach, ćwiczeniach związanych z lekturami, książkach audio, itp. Wychowawcy przekazują te informacje uczniom. Nauczyciele bibliotekarze dostępni są dla uczniów zgodnie z ustalonymi godzinami pracy w sposób stacjonarny lub zdalny (w zależności od decyzji służb sanitarnych). Harmonogram pracy biblioteki jest dostępny na stronie internetowej szkoły.
9. Wychowawcy świetlicy zobowiązani są do przekazania wychowawcom oddziałów informacji na temat sposobów uniknięcia zarażenia koronawirusem (m.in. wprowadzanych kolejnych zakazów i obowiązków w przestrzeni publicznej); zestawów ciekawych ćwiczeń relaksacyjnych, rozwijających uzdolnienia i zainteresowania, ciekawych propozycji zabaw manualnych i plastycznych itp. Wychowawcy przekazują te informacje uczniom.
10. Psycholog szkolny zajmuje się udzielaniem i koordynowaniem udzielania uczniom i ich rodzicom pomocy, współdziała z dyrektorem w rozwiązywaniu bieżących problemów. W czasie trwania epidemii wsparcie psychologiczne uczniów i ich rodziców ma charakter szczególny i jest niezbędne. Psycholog szkolny dostępny jest dla uczniów i ich rodziców zgodnie z ustalonymi godzinami pracy w sposób stacjonarny lub zdalny (w zależności od decyzji służb sanitarnych). Harmonogram pracy psychologa jest dostępny na stronie internetowej szkoły.
Psycholog ma obowiązek:
 - a) ustalić formy i czas kontaktu z uczniami i ich rodzicami/opiekunami prawnymi w porozumieniu z dyrektorem szkoły, w tym ustalić i podać do publicznej wiadomości godziny dyżuru telefonicznego dla uczniów i ich rodziców/prawnych opiekunów;
 - b) organizować konsultacje on-line;
 - c) świadczyć zdalną pomoc psychologiczną – pedagogiczną w trakcie trwania sytuacji kryzysowej, w tym: otoczyć opieką uczniów, u których stwierdzono nasilenie występowania sytuacji stresowych w związku z epidemią; inicjować i prowadzić działania interwencyjne;
 - d) wspomagać nauczycieli w pracy z uczniami podczas nauczania zdalnego
11. Logopeda przekazuje rodzicom uczniów materiały dotyczące doskonalenia sprawności artykulacyjnej uczniów w zależności od ich potrzeb. Dyrektor może zlecić logopedzie wykonanie innych zadań. Logopeda dostępny jest dla uczniów i ich rodziców zgodnie z ustalonymi godzinami pracy w sposób stacjonarny lub zdalny (w zależności od decyzji służb sanitarnych). Harmonogram pracy logopedy jest dostępny na stronie internetowej szkoły.
12. Nauczyciele ustalają temat lekcji zgodny z realizowanym rozkładem materiału, podają ten temat w materiałach przesyłanych uczniom. Podany uczniom temat nauczyciel ma obowiązek niezwłocznie wpisać do dziennika elektronicznego. Podczas realizacji tematów należy zwrócić uwagę na dostosowanie formy pracy i wymagań do specyfiki nauczania zdalnego.
26. Nauczyciele odnotowują frekwencję uczniów na lekcjach w dzienniku elektronicznym w konsultacji z wychowawcami oddziałów (m.in. przy wykorzystaniu potwierdzenia odbioru materiałów przesyłanych za pomocą poczty elektronicznej, obecności uczniów na zajęciach prowadzonych za pomocą platform edukacyjnych, komunikatorów internetowych, portali społecznościowych, kontaktu telefonicznego z uczniami i ich rodzicami, informacji zwrotnych, konsultacji, prowadzonego oceniania). Frekwencję nauczyciel ma obowiązek wpisać do dziennika niezwłocznie.
27. Nauczyciel może opracować i przysyłać materiały dla uczniów z domu lub skorzystać ze sprzętu komputerowego w szkole.
28. W przypadku gdy nauczyciel nie dysponuje odpowiednim sprzętem komputerowym, łączem internetowym lub nie posiada warunków do realizacji takiego nauczania w warunkach domowych powinien niezwłocznie poinformować o tym fakcie dyrektora szkoły. W takiej sytuacji dyrektor

szkoły w miarę możliwości zapewni nauczycielowi sprzęt służbowy lub umożliwi skorzystanie ze sprzętu znajdującego się w budynku szkoły.

29. Jeżeli ktoś z uczniów ma problemy z dostępem do materiałów do zdalnego nauczania, to wychowawca oddziału zobowiązany jest do przekazania do sekretariatu szkoły stosownej informacji oraz przekazania rodzicom ucznia informacji, że możliwe jest pobranie ze szkoły materiałów w formie papierowej po wcześniejszym uzgodnieniu terminu ich odbioru.
30. Wszelkie informacje dotyczące zdalnego nauczania będą publikowane na stronie internetowej szkoły i przesyłane nauczycielom poprzez dziennik elektroniczny lub na adresy ich służbowej poczty elektronicznej. Nauczyciele zobowiązani są do systematycznego zapoznawania się z wiadomościami.

§ 3

Informacja o sposobie i trybie realizacji lekcji

1. Nauczanie zdalne jest prowadzone w następujący sposób: nauczyciele od dnia wdrożenia w życie wariantu B lub C organizacji pracy szkoły w dniu, w którym mają lekcje i o wyznaczonych godzinach przesyłają uczniom materiały dotyczące zajęć w dzienniku elektronicznym, w module „Praca domowa” lub za pośrednictwem poczty elektronicznej.
2. Materiały nauczyciele opracowują w ogólnodostępnym edytorze tekstu. Mogą one zawierać różne elementy np. linki, ćwiczenia, karty pracy. W materiale może być również informacja o nauczaniu za pomocą komunikatorów i platform edukacyjnych, w szczególności Zintegrowanej Platformy Edukacyjnych. W materiale powinien być umieszczony adres poczty elektronicznej nauczyciela, pod który uczniowie odeślą wykonane przez siebie zadania.
3. Materiały tworzone przez nauczycieli i przesyłane uczniom muszą być zapisane w powszechnie dostępnych rozszerzeniach (doc, docx, Power Point). Nie dopuszcza się stosowania innych, nieznanych powszechnie rozszerzeń, ponieważ nie wszyscy uczniowie będą mogli pracować z tymi materiałami.
4. Nauczyciele archiwizują we własnym zakresie materiały związane z lekcją (w tym w szczególności: jej temat, treści z podstawy programowej, informacje o frekwencji uczniów), prace nadesłane przez uczniów. Są to dokumenty przebiegu nauczania.
5. Dyrektor zobowiązuje nauczycieli do pracy zgodnie z tygodniowym rozkładem zajęć.
6. Nauczyciele zobowiązani są do racjonalnego zadawania zadań, aby nie okazało się, że każdego dnia uczeń ma do wykonania samodzielnie bardzo wiele ćwiczeń.
7. Nauczyciele zobowiązani są do otoczenia szczególną troską uczniów klasy ósmej, którzy przygotowują się do egzaminu. Zobowiązują nauczycieli do pracy z tymi uczniami z wykorzystaniem materiałów publikowanych na stronach Centralnej Komisji Egzaminacyjnej.

8. Nauczyciel zobowiązany jest do dostosowania metod i form pracy dla uczniów o szczególnych potrzebach edukacyjnych wynikających z zaleceń zawartych w opiniach i orzeczeniach. Dostosować należy zarówno zakres, objętość przekazywanych materiałów oraz sposób oceniania postępów ucznia.

§ 4

Tygodniowy zakres treści nauczania do zrealizowania w poszczególnych oddziałach

1. Tygodniowy zakres treści nauczania do zrealizowania w poszczególnych oddziałach uwzględnia w szczególności:

- równomierne obciążenie uczniów w poszczególnych dniach tygodnia;
- zróżnicowanie zajęć w każdym dniu;
- możliwości psychofizyczne uczniów podejmowania intensywnego wysiłku umysłowego w ciągu dnia;
- łączenie przemienne kształcenia z użyciem monitorów ekranowych i bez ich użycia;
- uwzględnienie potrzeb edukacyjnych i możliwości psychofizycznych uczniów;
- ograniczenia wynikające ze specyfiki zajęć.

2. Uczniowie poszczególnych oddziałów pracują zgodnie z tygodniowym planem lekcji.

§ 5

Monitorowanie postępów uczniów oraz sposób weryfikacji wiedzy i umiejętności

1. Nauczyciele mają obowiązek monitorowania postępów uczniów w nauce zdalnej.
2. Nauczyciele mają obowiązek informowania uczniów i ich rodziców/opiekunów prawnych o osiągniętych postępach i uzyskiwanych ocenach w trakcie nauczania zdalnego.
3. Monitorowanie postępów uczniów oraz sposób weryfikacji wiedzy i umiejętności uczniów, w tym również informowanie uczniów lub rodziców o postępach ucznia w nauce, a także uzyskiwanych przez niego ocenach odbywa się w następujący sposób:
 - a) zadania wykonane przez uczniów będą oceniane przez nauczycieli, a informacje o ocenie z komentarzem nauczyciel zobowiązany jest wysłać na adres poczty elektronicznej, z którego otrzyma wykonane zadanie;
 - b) oceny zostaną wpisane przez nauczycieli niezwłocznie do dziennika elektronicznego;
 - c) nauczyciele przekazują informacje na temat ocen podczas konsultacji i pracy zdalnej z uczniami oraz podczas konsultacji z rodzicami uczniów.
4. Obowiązuje ocenianie zgodnie z zapisem w Statucie szkoły.

§ 6

Konsultacje - współpraca nauczycieli z uczniami i ich rodzicami

1. Szkoła w ramach nauczania zdalnego organizuje dla uczniów i ich rodziców konsultacje z nauczycielami, psychologiem, logopedą.
2. Nauczyciele monitorują pracę swoich uczniów, pozostają w stałym kontakcie z uczniem i jego rodzicami.
3. Konsultacje mogą odbywać się online w czasie rzeczywistym lub w czasie odroczonym: na zasadzie kontaktu mailowego i/lub poprzez np. komunikatory społecznościowe.
4. O formie oraz czasie konsultacji decyduje nauczyciel, psycholog, logopeda, informując wcześniej o tym fakcie dyrektora szkoły.
5. Harmonogram konsultacji zostaje udostępniony uczniom i rodzicom poprzez e-dziennik.
6. Psycholog szkolny, nauczyciele bibliotekarze, nauczyciele wspomagający oraz wychowawcy świetlicy zgodnie z obowiązującymi przydziałami we współpracy z wychowawcami monitorują pracę uczniów i udzielają wychowawcom wsparcia.

7. Rodzice i uczniowie mogą zwrócić się do nauczycieli przedmiotów o udzielenie wsparcia, konsultacji i wyjaśnień.
8. Rodzice i uczniowie mogą zwrócić się do wychowawców i pedagoga o udzielenie wsparcia w rozwiązywaniu problemów emocjonalnych.
9. Każdy uczeń i jego rodzice mają możliwość konsultacji z nauczycielem prowadzącym zajęcia za pomocą:
 - a) napisania wiadomości do nauczyciela na adres jego poczty elektronicznej, nauczyciel ma obowiązek odpisać na otrzymaną wiadomość;
 - b) napisania wiadomości do nauczyciela poprzez dziennik elektroniczny, nauczyciel ma obowiązek odpisać na otrzymaną wiadomość;
 - c) jeśli nauczyciel przekazał do dyspozycji uczniów i rodziców nr telefonu, konsultacje odbywać się mogą przy wykorzystaniu tej drogi komunikacji;
 - d) przekazania prośby o kontakt ze strony nauczyciela do wychowawcy oddziału lub sekretariatu (telefonicznie lub za pomocą poczty elektronicznej), nauczyciel ma obowiązek skontaktować się z uczniem lub jego rodzicami telefonicznie lub za pomocą poczty elektronicznej;
 - e) konsultacje odbywać się mogą za pomocą innych ustalonych przez nauczyciela i podanych do wiadomości uczniów kanałów komunikacyjnych, np. komunikatorów internetowych, mediów społecznościowych, platform internetowych;
 - f) adresy poczty elektronicznej nauczycieli mogą być udostępnione zainteresowanym uczniom/rodzicom za pośrednictwem dziennika elektronicznego;
 - g) terminy konsultacji: każdy nauczyciel w godzinach przewidzianych do realizacji w tygodniowym planie zajęć pozostaje gotowy do pracy przy komputerze na rzecz uczniów danego oddziału; w tym czasie udziela uczniowi lub jego rodzicowi wyjaśnień dotyczących realizowanych lekcji;
10. Nauczyciele prowadzący zajęcia umożliwiają każdemu uczniowi lub rodzicowi możliwość konsultacji.
11. Wszelkie problemy związane z konsultacjami rozwiązuje dyrektor szkoły, do których rodzic ma prawo złożyć skargę na kwestie związane z komunikacją. Są one załatwiane bezzwłocznie.

§ 7

Warunki i sposób przeprowadzania egzaminu klasyfikacyjnego, egzaminu poprawkowego, sprawdzianu wiadomości i umiejętności oraz warunki i sposób ustalania śródrocznej i rocznej klasyfikacyjnej oceny z zajęć edukacyjnych oraz oceny zachowania w przypadku wniesienia zastrzeżenia do trybu ustalenia tej oceny

1. Egzaminy klasyfikacyjne, poprawkowe, sprawdziany wiadomości i umiejętności przeprowadza się w sytuacjach określonych w dotychczas obowiązujących aktach prawnych.
2. Egzamin klasyfikacyjny przeprowadza się na wniosek rodzica lub ucznia.
3. Wniosek powinien być przesłany przez e-dziennik lub drogą e-mailową na adres szkoły, w przypadku braku takiej możliwości w wersji papierowej pozostawiony w sekretariacie szkoły.
4. Dyrektor szkoły w korespondencji e-mailowej uzgadnia z rodzicami/prawnymi opiekunami ucznia datę i godzinę egzaminu klasyfikacyjnego i potwierdza fakt przyjęcia terminu do wiadomości rodziców ucznia.
5. Nauczyciel przygotowuje informację na temat zakresu podstawy programowej, jakiej dotyczy egzamin i przesyła ją drogą elektroniczną rodzicom/prawnym opiekunom ucznia.
6. Korespondencja odbywa się za pośrednictwem służbowych skrzynek elektronicznych szkoły/nauczyciela na adres wskazany i potwierdzony przez rodzica.
7. Egzamin przeprowadzany jest za pomocą narzędzi do e-learningu pozwalających na potwierdzenie samodzielności pracy ucznia – metodą pracy synchronicznej.
8. Egzamin ma formę zadań udostępnionych na platformie e-learningowej lub za pomocą innego narzędzia zdalnego.
9. W przypadku uczniów nieposiadających narzędzi informatycznych i dostępu do sieci, w sytuacjach szczególnych, egzamin przeprowadzony może być na terenie szkoły z zachowaniem zasad bezpieczeństwa.
10. W przypadku braku możliwości przystąpienia do egzaminu ze względu na stan zdrowia uczeń informuje o tym dyrektora szkoły, przesyłając skan zaświadczenia lekarskiego pod wskazany adres mailowy.
11. Dyrektor szkoły uzgadnia dodatkowy termin egzaminu zgodnie z obowiązującymi przepisami.
12. Procedury przeprowadzania egzaminów poprawkowych są analogiczne do egzaminu klasyfikacyjnego.
13. W przypadku wniesienia zastrzeżenia rodziców lub ucznia co do zgodności z prawem procedurą wystawiania oceny klasyfikacyjnej z zajęć edukacyjnych lub oceny klasyfikacyjnej z

zachowania rodzic lub uczeń na prawo w ciągu dwóch dni od klasyfikacji w formie elektronicznej (e-dziennik lub wiadomość mailowa) zgłosić swoje zastrzeżenia.

14. Dyrektor sprawdza, czy ocena została wystawiona zgodnie z prawem – trybem ustalania oceny, a w przypadku stwierdzenia naruszeń formalnych, powołuje komisję do przeprowadzenia w formie e-learningowej sprawdzianu w celu ustalenia właściwej oceny z zajęć edukacyjnych.
15. W przypadku zgłoszenia zastrzeżeń co do oceny z zachowania, powołana komisja ustala właściwą ocenę klasyfikacyjną z zachowania.

§ 8

Zasady prowadzenia dokumentacji szkolnej oraz raportowania realizacji zadań

1. Nauczyciele prowadzą dokumentację procesu nauczania zgodnie z obowiązującymi przepisami.
2. Dziennik elektroniczny powinien być uzupełniany na bieżąco każdego dnia, zgodnie z planem lekcji oddziału, w zakresie: tematów lekcji, ocen bieżących, ocen śródrocznych lub rocznych, frekwencji na lekcjach, pracy domowej, uwag, informacji dla rodziców.
3. Jeśli dziennik elektroniczny nie funkcjonuje w danym dniu z przyczyn technicznych, nauczyciel zobowiązany jest do prowadzenia własnej dokumentacji, na podstawie której dokona wpisów dziennika elektronicznego niezwłocznie po wznowieniu jego działania.
4. Inne dokumenty np. notatki służbowe, protokoły mogą być tworzone zdalnie i przesyłane drogą elektroniczną.
5. Dokumenty w wersji papierowej, dostępne wyłącznie na terenie szkoły, zostaną uzupełnione niezwłocznie (najpóźniej w ciągu tygodnia) po powrocie do nauczania stacjonarnego.

§ 9

Modyfikacja szkolnego zestawu programów nauczania

1. Nauczyciele poszczególnych przedmiotów, zajęć edukacyjnych przeprowadzają przegląd treści nauczania pod kątem możliwości ich efektywnej realizacji w formie nauczania na odległość.
2. W przypadku, gdy nauczyciel widzi potrzebę modyfikacji programu nauczania, zgłasza taką potrzebę dyrektorowi szkoły. Po konsultacjach z dyrektorem wprowadzane są niezbędne zmiany.
3. Dyrektor zatwierdza zmienione programy nauczania.
4. Nauczyciele, przygotowując informacje na temat treści nauczania, pracują w systemie pracy na odległość.

§ 10

Zmodyfikowane zasady i sposoby oceniania

1. Nauczyciele prowadzą systematyczne ocenianie osiągnięć uczniów, w tym również na bieżąco informują uczniów i ich rodziców o postępach ucznia w nauce, a także uzyskanych przez niego ocenach.
2. Nauczyciele pracują zdalnie z uczniami zgodnie z planem lekcji.
3. Nauczyciele, pracując zdalnie z uczniami, korzystają z różnych zasobów do edukacji i pracy zdalnej.
4. Uczniowie otrzymują oceny bieżące, które zostaną wpisane do dziennika elektronicznego i są podstawą do klasyfikowania. Prace i aktywności uczniów będą oceniane według skali ocen ustalonej w Statucie szkoły.
5. Ocenie podlegają: prace wysłane na adres poczty elektronicznej w formie tekstowej, prezentacji multimedialnej, zdjęciowej, praca na platformie edukacyjnej, inne formy wskazane przez nauczycieli np. testy, prace pisemne.
6. Formy aktywności ucznia, które podlegają ocenie: ćwiczenia i karty pracy, sporządzanie notatek, wypowiedzi pisemne, czytanie lub oglądanie filmów edukacyjnych, wykonywanie prac plastycznych i technicznych, wykonywanie prezentacji multimedialnych, testy, ustne odpowiedzi uczniów, filmy nagrywane przez uczniów, inne formy ustalone przez nauczyciela we współpracy z uczniami.
7. Każdy nauczyciel ustala następujące zasady: - treść i zakres prac uczniów;
- co i jak będzie oceniane - kryteria sukcesu; -
termin wykonania zadania;

- w jakiej formie będzie przekazana nauczycielowi informacja zwrotna o wykonanym zadaniu;

- sposób poprawienia ocen.
8. Podstawą zaliczenia przez uczniów uczestnictwa w lekcjach Wychowania do życia w rodzinie jest zapoznanie się przez nich z materiałami przekazywanymi przez nauczyciela.
9. Ocena zachowania ucznia będzie dokonana na podstawie jego rzetelnego i systematycznego wykonywania prac, zadań i aktywności.

§ 11

Zasady komunikowania się z rodzicami uczniów

1. Nauczyciele zobowiązani są do utrzymywania stałego kontaktu z rodzicami.
2. Szkoła posiada wypracowane sposoby szybkiej i skutecznej komunikacji z opiekunami ucznia. Rekomendowany jest kontakt z wykorzystaniem technik komunikacji na odległość, w tym

wykorzystanie telefonu, systemu pocztowego dziennika elektronicznego, poczty elektronicznej, komunikatorów internetowych.

3. Kontakty nauczycieli z rodzicami powinny odbywać się z wykorzystaniem następujących narzędzi: dziennika elektronicznego, poczty elektronicznej, telefonów komórkowych i stacjonarnych, komunikatorów internetowych.

§ 12

Kontakt z osobami trzecimi

1. Bezpośredni kontakt z osobami trzecimi należy ograniczyć do niezbędnego minimum.
2. Osoby trzecie wchodzące na teren szkoły oczekują w wyznaczonej bezpiecznej strefie (hol) na pracownika, który zajmie się ich sprawą.
3. W przypadku konieczności bezpośredniego kontaktu z osobą trzecią, pracownik szkoły powinien zachować odległość od tej osoby co najmniej 2 m, a także zobowiązany jest do stosowania rękawiczek oraz maseczki ochronnej lub przyłbicy. Osoby trzecie nie mogą mieć bezpośredniego kontaktu z dziećmi.
4. Po każdym kontakcie z osobami trzecimi należy dezynfekować ręce. W przypadku stosowania rękawiczek powinny być one często zmieniane. Należy unikać dotykania twarzy i oczu w trakcie noszenia rękawiczek.

§ 13

Postępowanie w przypadku zaobserwowania u pracownika szkoły objawów chorobowych

1. Do szkoły mogą przychodzić jedynie osoby bez objawów chorobowych sugerujących infekcję dróg oddechowych oraz gdy ich domownicy nie przebywają na kwarantannie lub w izolacji w warunkach domowych.
2. Pracownicy szkoły zostali poinstruowani, że w przypadku wystąpienia niepokojących objawów choroby zakaźnej powinni pozostać w domu i skontaktować się telefonicznie z lekarzem podstawowej opieki zdrowotnej, aby uzyskać teleporadę medyczną, a w razie pogarszania się stanu zdrowia zadzwonić pod nr 999 lub 112 i poinformować, że mogą być zakażeni koronawirusem.
3. Jeżeli pracownik szkoły zaobserwuje u ucznia objawy mogące wskazywać na infekcję dróg oddechowych, w tym w szczególności gorączkę, kaszel, uczeń zostanie odizolowany w odrębnym pomieszczeniu (gabinet pielęgniarstwa) lub wyznaczonym doraźnie miejscu, zapewniającym minimum 2 metry odległości od innych osób. Pomieszczenie wyposażone jest w

środki ochrony osobistej i płyn dezynfekujący. Dostęp do pomieszczenia mają wyłącznie pracownicy szkoły.

4. Po każdym użyciu pomieszczenia przez pracownika szkoły, u którego podejrzewano wystąpienie objawów choroby COVID-19, pomieszczenie zostanie zdezynfekowane przez personel sprzątający przy zastosowaniu wszelkich środków ochrony osobistej.
5. Pracownik podejrzewający u siebie wystąpienie objawów choroby COVID-19 powinien niezwłocznie udać się do izolatki, informując jednocześnie o tym dyrektora szkoły. Jeżeli objawy chorobowe wystąpiły u nauczyciela, przed udaniem się do izolatki, powinien zadbać o zapewnienie niezbędnej opieki uczniom.
6. O wystąpieniu objawów chorobowych powiadomiona zostanie właściwa stacja sanitarno-epidemiologiczna, w celu ustalenia dalszego postępowania.
7. W przypadku wystąpienia u pracownika będącego na stanowisku pracy niepokojących objawów infekcji dróg oddechowych powinien on skontaktować się telefonicznie z lekarzem podstawowej opieki zdrowotnej, aby uzyskać teleporadę medyczną.
8. Obszar, w którym poruszał się i przebywał pracownik z infekcją dróg oddechowych, bezzwłocznie poddany zostanie gruntownemu sprzątnięciu, zgodnie z funkcjonującymi w podmiocie procedurami oraz zdezynfekowane zostaną powierzchnie dotykowe (klamki, poręcze, uchwyty itp.). W szkole zostaną zastosowane indywidualne zalecenia wydane przez organy Państwowej Inspekcji Sanitarnej.
9. W przypadku potwierdzonego zakażenia SARS-CoV-2 na terenie szkoły stosowane będą zalecenia państwowego powiatowego inspektora sanitarnego, w tym ustalona będzie lista osób przebywających w tym samym czasie w częściach budynku szkoły, w których przebywała osoba podejrzana o zakażenie i zastosowane zostaną zalecenia Głównego Inspektora Sanitarnego dostępne na stronie <https://www.gov.pl/web/koronawirus/> oraz <https://gis.gov.pl/> odnoszące się do osób, które miały kontakt z zakażonym.
10. W przypadku wszelkich wątpliwości dyrektor szkoły będzie się zwracał do właściwej powiatowej stacji sanitarno-epidemiologicznej, aby odbyć konsultację lub uzyskać poradę.

§ 14

Warunki i zasady korzystania z technologii informacyjno – komunikacyjnej podczas pracy zdalnej

1. Każdy pracownik szkoły korzystający ze służbowego sprzętu zobowiązany jest do jego zabezpieczenia przed zniszczeniem lub uszkodzeniem. Za sprzęt komputerowy przyjmuje się: komputery stacjonarne, monitory, drukarki, skanery, ksera, laptopy, służbowe tablety.
2. Pracownik jest zobowiązany zgłosić dyrektorowi szkoły zagubienie, utratę lub zniszczenie powierzonego mu sprzętu.

3. Samowolne instalowanie, otwieranie, demontaż sprzętu, instalowanie dodatkowych urządzeń (np. twardych dysków, pamięci) lub podłączanie jakichkolwiek niezatwierdzonych urządzeń do systemu informatycznego jest zabronione.
4. Przed czasowym opuszczeniem stanowiska pracy pracownik szkoły zobowiązany jest wylogować się z systemu, programu.
5. Po zakończeniu pracy, pracownik szkoły zobowiązany jest do zabezpieczenia stanowiska pracy, w szczególności wszelkich nośników danych.
6. Pracownik jest zobowiązany do usuwania plików z nośników/dysków, do których mają dostęp inni użytkownicy nieupoważnieni do dostępu do takich plików.
7. Pracownicy szkoły użytkujący służbowe komputery przenośne, na których znajdują się dane osobowe lub z dostępem do danych osobowych przez Internet, zobowiązani są do stosowania zasad bezpieczeństwa określonych w polityce ochrony danych osobowych.
8. W trakcie nauczania zdalnego, w sytuacji, gdy nauczyciele korzystają ze swojego prywatnego sprzętu komputerowego, ponoszą odpowiedzialność za bezpieczeństwo danych osobowych uczniów, rodziców, innych nauczycieli oraz pracowników szkoły, które gromadzą i są zobowiązani do przestrzegania procedur określonych w polityce ochrony danych osobowych.
9. Szkoła nie ponosi odpowiedzialności za prywatny sprzęt komputerowy.
10. Tworzenie kont użytkowników wraz z uprawnieniami (np. komputera stacjonarnego, laptopa, dysku sieciowego, programów, w których użytkownik pracuje, poczty elektronicznej) odbywa się na polecenie nauczyciela uczącego i powinno opierać się na zasadzie pseudonimizacji (używanie np. inicjałów zamiast pełnego imienia i nazwiska).
11. Każdy użytkownik musi posiadać indywidualny identyfikator. Zabronione jest umożliwianie innym osobom pracy na koncie innego użytkownika.
12. Zabrania się pracy wielu użytkowników na wspólnym koncie.
13. Użytkownik (np. komputera stacjonarnego, laptopa, dysku sieciowego, programów w których użytkownik pracuje, poczty elektronicznej) rozpoczyna pracę z użyciem identyfikatora i hasła.
14. Przed czasowym opuszczeniem stanowiska pracy, użytkownik zobowiązany jest wywołać blokowany hasłem wygaszacz ekranu lub wylogować się z systemu.
15. Hasła nie powinny być ujawniane innym osobom.
16. W przypadku ujawnienia hasła – należy natychmiast je zmienić.
17. W trakcie nauczania zdalnego nauczyciel powinien stale przypominać uczniom o zasadach bezpiecznego korzystania z sieci, szczególną uwagę zwracając na uczniów kl. I-III oraz uczniów z orzeczeniami i opiniami.

18. Zabrania się zgrywania na dysk twardy komputera służbowego oraz uruchamiania jakichkolwiek programów nielegalnych oraz plików pobranych z niewiadomego źródła.
19. Zabrania się korzystania ze stron, na których prezentowane są informacje o charakterze przestępczym, pornograficznym, innym zakazanym przez prawo.
20. Nie należy w opcjach przeglądarki internetowej włączać opcji autouzupełniania formularzy i zapamiętywania haseł.
21. Nauczyciele oraz pracownicy szkoły powinni korzystać ze służbowej poczty mailowej.
22. W przypadku przesyłania danych osobowych należy wysyłać pliki zaszyfrowane/spakowane (np. programem 7 zip, winzipem, winrarem) i zabezpieczone hasłem. Hasło powinno być przesłane do odbiorcy telefonicznie, w innej wiadomości elektronicznej lub za pomocą SMS.
23. Poczta służbowa jest przeznaczona wyłącznie do wykonywania obowiązków służbowych.

§ 16

Inne ustalenia

1. Nauczyciele zobowiązani są na bieżąco śledzić aktualności i komunikaty na stronie MEN oraz CKE, a także Zintegrowanej Platformie Edukacyjnej. Ponadto nauczycieli zobowiązuje się do odczytywania komunikatów przekazywanych za pomocą dziennika elektronicznego, strony internetowej lub na e-mail.
2. Nauczyciele zobowiązani są do przekazywania do wychowawców, dyrektora, sekretariatu szkoły wszelkich uwag i pytań dotyczących nauczania zdalnego. Dyrekcja szkoły postara się jak najszybciej rozwiązać ewentualne problemy.
3. Nauczyciele w czasie zebrania rady pedagogicznej zostali przeszkoleni przez dyrektora szkoły w zakresie ponownego wdrożenia nauczania zdalnego.

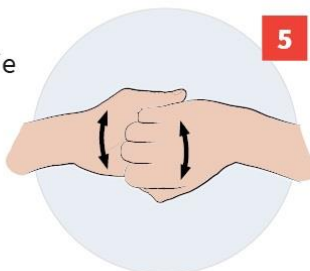
Jak skutecznie dezynfekować ręce?

Użyj środka do dezynfekcji rąk, który zawiera co najmniej 60% alkoholu.

Czas trwania:
do wyschnięcia
dłoni



1 Nanieś taką ilość preparatu, aby dłonie były całkowicie zwilżone



5 Pocieraj górną część palców prawej dłoni o wewnętrzną część lewej dłoni i odwrotnie



2 Pocieraj dłoń o dłoń rozprowadzając preparat na całą powierzchnię



6 Ruchem obrotowym pocieraj kciuk lewej dłoni wewnętrzną częścią prawej dłoni i odwrotnie



3 Pocieraj wewnętrzną częścią prawej dłoni o grzbietową część lewej dłoni i odwrotnie



7 Ruchem okrężnym opuszkami palców prawej dłoni pocieraj wewnętrzne zagłębienie lewej dłoni i odwrotnie



4 Spleć palce i pocieraj wewnętrznymi częściami dłoni



8 Po wyschnięciu ręce są zdezynfekowane



Główny Inspektorat
Sanitarny

Jak prawidłowo nałożyć i zdjąć maseczkę



1



Przed nałożeniem maski **umyj ręce mydłem i wodą** lub **płynem do dezynfekcji na bazie alkoholu**

2

Zakryj usta i nos maską i upewnij się, że między twarzą a maską **nie ma żadnych przerw**



3



Unikaj dotykania maski podczas jej używania; jeśli to zrobisz, umyj ręce mydłem i wodą lub płynem do dezynfekcji na bazie alkoholu

4

Wymień maskę na nową, gdy tylko będzie wilgotna, nie używaj ponownie masek jednorazowych



5



Aby zdjąć maskę - chwyć ją od tyłu za wiązanie (nie dotykaj przodu maski!)



6

Wyrzuć maseczkę do zamykanego pojemnika; umyj ręce mydłem i wodą lub płynem do dezynfekcji na bazie alkoholu



Nie wrzucaj maseczki do toalety!

Ministerstwo Zdrowia

